

RAPPORT D'ACTIVITÉ **2025**

Fondation La Rochelle Université



ÉDITO

En 2025, portée par l'engagement de celles et ceux qui croient au **pouvoir d'agir ensemble** pour transformer positivement la société, **la Fondation La Rochelle Université** a continué à mener sa mission : **défendre la connaissance**.

Dans un monde marqué par les incertitudes, les tensions sociales, environnementales et économiques, **agir, soutenir, transmettre et faire dialoguer les savoirs n'a jamais été aussi nécessaire**.

Ensemble, tout au long de l'année, nous avons soutenu :

- des **étudiant-es** dans leurs parcours, leurs engagements, leurs initiatives entrepreneuriales ou par la mise en œuvre d'actions de solidarité ;
- des **équipes de recherche** pour expérimenter, coopérer et faire dialoguer science et société ;
- des **événements ouverts à toutes et tous**, pour partager les connaissances, nourrir l'esprit critique et créer des espaces de débat apaisés.

Ce rapport d'activité raconte donc ces actions, ces visages, ces lieux, ces histoires mais surtout **l'énergie collective** qui les rend possibles.

Une énergie que nous sommes heureux de partager parce qu'elle montre qu'au-delà des discours, **faire des choses utiles, positives et impactantes est non seulement possible, mais essentiel : c'est un acte fort qui redonne prise, sens et perspective**.

Alors engageons-nous davantage, **amplifions cette dynamique** pour donner encore plus de force aux projets soutenus, permettre à de nouvelles initiatives d'émerger et renforcer durablement l'impact de la Fondation !

Merci à toutes celles et ceux qui contribuent déjà à faire de la Fondation La Rochelle Université **un espace d'action, de confiance et de construction commune**.

Nous nous réjouissons de poursuivre cette aventure à vos côtés et avons hâte d'embarquer avec nous de nouveaux membres !



Sébastien PELTIER

Président de la Fondation
Président du directoire de Valbiotis

Lucie PACIFIC

Directrice générale de la Fondation

CHIFFRES CLÉS

32

Projets accompagnés

Colis alimentaires &
de produits d'hygiène
distribués

3 000

13

Prix attribués

Chaires de recherche
en cours

2

4 500

Spectateurs réunis
lors des évènements

Mécènes engagés

18

LA MISSION DE LA FONDATION

La Fondation la Rochelle Université défend une cause : celle de **la connaissance**.

Elle est convaincue que notre capacité à **apprendre, chercher et transmettre** constitue le socle indispensable pour faire avancer positivement notre société.

En s'appuyant sur l'expertise de La Rochelle Université, qui a notamment spécialisé sa recherche sur les enjeux de développement durable en zone littorale et forme chaque année 8 000 étudiants, elle porte des projets concrets autour de 3 axes :

- **Accompagner les étudiants** : pour qu'ils soient dans les meilleures conditions pour apprendre (solidarité, santé, formation, insertion, bourses, culture...)
- **Soutenir la recherche** : pour agir en faveur de toutes les transitions : environnementale, énergétique, numérique et sociale (biodiversité, littoral, environnement, citoyenneté, RSE...)
- **Partager les connaissances** : pour faire rayonner l'Université et ouvrir les savoirs à tous (conférences, médiation, vulgarisation scientifique, sensibilisation...)

La Fondation porte des valeurs de **solidarité, d'engagement, d'ouverture, d'optimisme** et une **culture collaborative**.

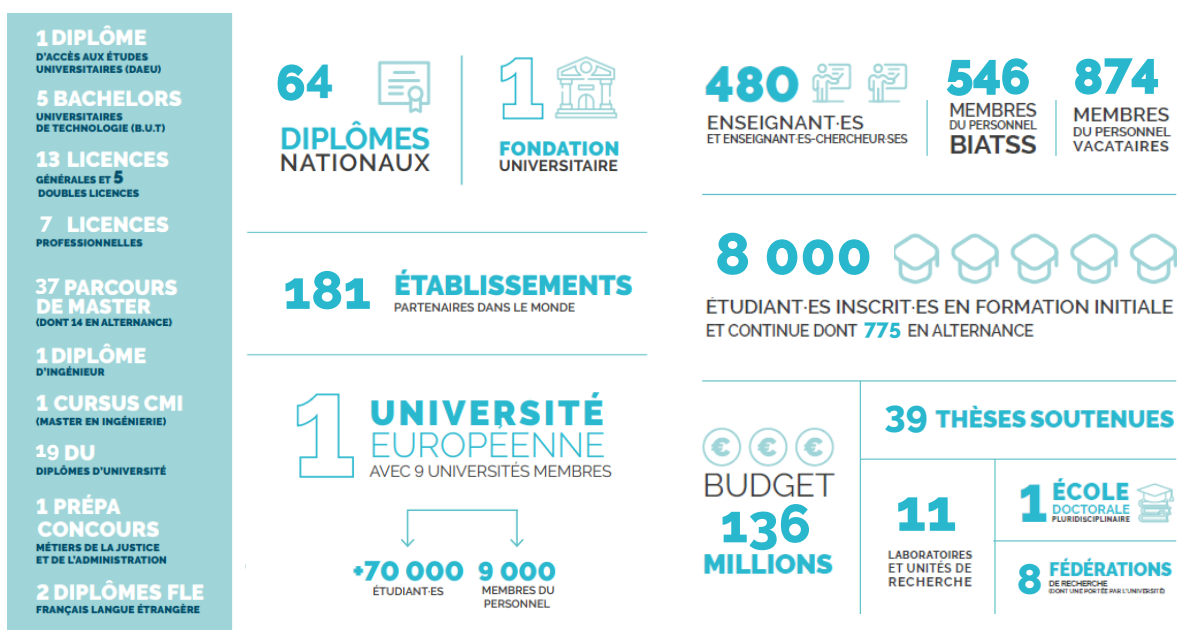


FOCUS SUR LA ROCHELLE UNIVERSITÉ

L'université de La Rochelle est née en 1993 d'une **très forte volonté politique territoriale**. Son implantation a profondément transformé le territoire rochelais, par un rajeunissement de sa population, de fortes retombées économiques, la démocratisation de l'enseignement supérieur et la structuration d'un vaste réseau de partenaires. Avec ses **8 000 étudiants**, elle représente aujourd'hui **plus de la moitié des effectifs estudiantins de La Rochelle** et 10% de la population de la ville.

Cette dimension humaine lui permet de proposer une offre de formation tournée vers l'accompagnement individualisé, au service de la **réussite** et de l'**insertion professionnelle** des jeunes du territoire. Elle s'engage aussi activement à l'**international**, au travers de son alliance européenne EU-CONEXUS et de nombreux partenariats stratégiques.

Son ancrage territorial avéré s'exprime en particulier par **une orientation stratégique et scientifique construite progressivement autour des problématiques littorales pluridisciplinaires**. Cette signature s'enrichit aujourd'hui de thématiques sociétales transverses, lui permettant de renforcer son rôle **d'université à impact**, au service de la transformation des territoires et de la société. Elle entend pour cela s'appuyer sur une **recherche innovante** et structurée et une formation permettant à **chaque étudiant de révéler pleinement son potentiel**, en offrant des parcours ambitieux à ceux qui souhaitent aller plus loin et un accompagnement renforcé à ceux qui en ont besoin.



LES PROJETS SOUTENUS

Grâce au soutien de ses partenaires la Fondation La Rochelle Université porte des projets concrets qui impactent positivement le territoire et plus largement la société.

1. ACCOMPAGNER LES ÉTUDIANTS

Pour qu'ils soient dans les meilleures conditions pour apprendre.

SOLIDARITÉ ET SANTÉ

DISTRIBUTIONS DE COLIS ALIMENTAIRES ET DE PRODUITS D'HYGIÈNE



Dans le contexte inflationniste actuel, l'augmentation inédite du coût de la vie étudiante (+6.47% en 2023) s'est poursuivie par une hausse de [2.25% en 2024](#).

Par ailleurs, toujours en 2024, plus d'un tiers (36 %) des étudiants déclaraient se priver « souvent ou de temps en temps » d'un repas faute de moyens. ([baromètre IFOP/COP1 2024](#))

La **précarité alimentaire** des étudiants de La Rochelle Université est accentuée par des difficultés d'accès aux logements du territoire.

En 2025, la Fondation a soutenu la **Banque Alimentaire** et l'**AFEV** pour l'organisation de distributions de colis alimentaires et de produits d'hygiène.

IMPACT 2025

- 17 distributions organisées
- 3 000 colis alimentaires et produits d'hygiène distribués

LIEN SOCIAL ET ATELIERS



L'**AFEV** mène de multiples actions répondant **aux enjeux de socialisation** entre étudiants afin de **prévenir les risques d'isolement** et de décrochage précoce des publics les plus fragiles.

Parmi elles, les ateliers « *Do it Yourself* » permettent de réunir une dizaine d'étudiants pour un temps de partage et d'échanges autour de la création de produits d'hygiène (liquide vaisselle, déodorant...) ou de la réparation de leurs vêtements par exemple.

IMPACT 2025

- 7 ateliers organisés
- 74 étudiants bénéficiaires

HÉBERGEMENTS D'URGENCE



Certains étudiants de La Rochelle se heurtent à la difficulté de trouver un logement. En effet le marché immobilier de l'agglomération est très tendu avec notamment une forte activité touristique et des meublés de tourisme qui représentent 30% du marché en centre-ville.

En 2024, le logement représentait le principal poste de dépense des étudiants en France : [en moyenne 560 €](#) par mois dans le parc privé national. Le logement constitue un défi majeur pour les étudiants hors domicile parental, et cette pression budgétaire affecte directement leur capacité à se projeter et réussir.

La Fondation accompagne l'établissement pour **financer des nuitées d'urgence aux étudiants les plus démunis et la prise en charge des étudiants par les services dédiés.**

IMPACT 2025

- **90** nuitées financées
- **100** étudiants accompagnés par les services dédiés

ÉQUIPEMENTS NUMÉRIQUES RECONDITIONNÉS



Pour répondre aux besoins des étudiants les plus précaires et leur donner toutes les chances de réussite dans leur parcours académique, la Fondation et l'établissement ont initié un nouveau partenariat avec l'association *Emmaüs Connect* en 2024. Ce projet a permis d'acquérir **40 ordinateurs qui sont remis aux étudiants** sur l'avis des assistantes sociales de l'établissement.

Cette action est notamment financée grâce au soutien du *Port Atlantique*.

IMPACT 2025

- **28** étudiants dotés d'un ordinateur reconditionné

SPORT ET HANDICAP



Forts du constat que **les jeunes en situation de handicap** pouvaient s'auto-censurer dans leur pratique sportive le service social et celui dédié au sport ont imaginé le projet « *sport sur ordonnance* ».

Il permet aux jeunes de venir pratiquer le sport en petit groupe de 8 personnes maximum, sur des **machines adaptées**, permettant de répondre aux besoins spécifiques de chacun, avec un enseignant spécialisé sur des créneaux dédiés afin de limiter de les confronter « au regard des autres » qui peut être un frein réel pour certains.

Grâce au soutien du *Rotary Club la Rochelle Atlantique*, la Fondation a pu acquérir **3 machines de sport adapté pour mettre en place ces ateliers.**

IMPACT 2025

- **3** machines acquises
- **60 h** de cours « *sport sur ordonnance* » dispensées

PRÉVENTION SANTÉ



Le cancer du sein est l'un des défis majeurs de la santé publique, affectant **des milliers de femmes chaque année**. La prévention et le dépistage précoce sont des étapes cruciales pour sauver des vies et améliorer les chances de guérison. C'est dans cette optique préventive que la Fondation a financé **un kit de sensibilisation au dépistage du cancer du sein** pour le service de santé de l'Université.

Ce kit permet de pratiquer des démonstrations d'auto-palpation mammaire. Il comprend un buste et trois modèles de seins sains et avec tumeurs pour sensibiliser et autonomiser les étudiantes sur la prévention du cancer du sein.

IMPACT 2025

- 1 kit de prévention acquis

MISE EN RESEAU ET INSERTION

LA REMISE DE DIPLÔMES DES MASTERS



[Découvrir le retour en images](#)

Le samedi 8 novembre, *La Rochelle Université* a organisé la cérémonie de remise de diplômes de Master !

Près de **480 diplômés ont pu partager avec fierté ce moment fédérateur** qui accueillait leurs familles ainsi que les partenaires du territoire. La Fondation est engagée dans l'organisation de cet évènement clé de la mise en réseau des jeunes : le début d'une nouvelle page de leur histoire qui s'ouvre !

IMPACT 2025

- 474 diplômés présents
- 1 600 participants aux cérémonies

FORUM STAGE-EMPLOI-ALTERNANCE 2025



Le 13 novembre, la Fondation accompagnait le **Forum stage-emploi-alternance** qui se tenait à la Maison de la Charente-Maritime.

Pour les étudiants, futurs diplômés et anciens étudiants en recherche d'opportunités professionnelles, c'est l'occasion de **rencontrer des employeurs**, de décrocher un emploi, un stage ou une alternance, et de participer à différents **ateliers pré-professionnels** proposés par les services de La Rochelle Université et ses partenaires.

Pour les entreprises, associations ou structures publiques, cet évènement permet **de recruter de jeunes talents**.

C'est pour **accompagner cette dynamique de professionnalisation** et d'insertion des étudiants que la Fondation soutient ce forum.

IMPACT 2025

- 600 étudiants présents
- 40 entreprises exposantes

SIMULATIONS D'ENTRETIENS



Durant 2 semaines, en novembre, 800 étudiants ont participé à des **simulations d'entretiens** organisées par la Direction de la réussite, de l'insertion et de la professionnalisation.

Ce dispositif s'inscrit dans le cadre de « l'Accompagnement à la réussite de mon projet » et s'adresse à tous les **étudiants en 3^{ème} année de licence**. Cet exercice grandeur nature permet aux étudiantes et étudiants de préparer leur **insertion professionnelle** et de travailler sur leur **projet d'orientation**.

C'est pour accompagner cette professionnalisation que la Fondation soutient l'organisation de ces simulations d'entretiens d'embauche.

IMPACT 2025

- **800** étudiants participants aux simulations d'entretiens
- **60** professionnels impliqués

JOB-DATING ALTERNANCE



Le 27 mars 2025 se tenait l'évènement *Job-dating Alternance* dont l'objectif est de **mettre en relation recruteurs et étudiants** de La Rochelle Université en quête d'un contrat d'apprentissage.

Des rencontres professionnalisantes, qui permettent aux étudiants de rencontrer les recruteurs et aux entreprises de faire découvrir leurs métiers à leurs futurs collaborateurs !

La Fondation soutient l'organisation du *Job-dating Alternance* qui favorise la professionnalisation et la mise en réseau des étudiants.

IMPACT 2025

- **130** étudiants participants
- **27** entreprises impliquées

ENGAGEMENT ET CULTURE

PRIX DÉVELOPPEMENT DURABLE POUR LES PROJETS ÉTUDIANTS



En partenariat avec le FSDIE (Fonds de Solidarité et de Développement des Initiatives Étudiantes) et le service Développement Durable de l'Université, ce prix ambitionne de donner un coup de pouce aux étudiants **porteurs de projets engagés en faveur des enjeux de développement durable** !

Cette année c'est **Guillaume Delage** qui a reçu ce prix pour son opéra-rock : *Atlantropa* qui dénonce notamment, à travers la fiction, la crise climatique et les inégalités sociales.

IMPACT 2025

- **1** projet étudiant accompagné

FESTIVAL DES ÉTUDIANTS À L’AFFICHE



Du 27 mars au 6 avril 2025 la Fondation accompagnait le *Festival des étudiants à l'affiche* pour sa 25^{ème} édition !

L'objectif de ce projet est **d'encourager la créativité des étudiantes et étudiants** de l'Université à travers des performances, des projections cinématographiques, du spectacle vivant ou encore des expositions. De plus, la Fondation et la maison de l'étudiant ont organisé un jeu-concours « **Encourageons l'ouverture culturelle des étudiants** » pour faire gagner une tablette reconditionnée à un des festivaliers (offerte grâce au mécénat de la *Banque Populaire Aquitaine Centre Atlantique*).

IMPACT 2025

- **350** étudiants impliqués
- **3 600** festivaliers
- **1** lot remis à une étudiante dans le cadre du concours

SOUTIEN A LA FORMATION

LES ÉTUDIANTS ENTREPRENEURS



L'expérience entrepreneuriale est une opportunité d'acquérir des compétences multiples telles que **l'ambition, l'autonomie, la proactivité, la créativité, le leadership, le sens des responsabilités...** Convaincue que tous ces atouts favorisent l'insertion des jeunes, *La Rochelle Université* s'est pleinement engagée pour sensibiliser, former et accompagner ses étudiants vers **l'entrepreneuriat et l'innovation** via la création du Pôle Universitaire d'Innovation *OpenCampusInnov*.

Grâce au soutien de ses mécènes, la *Banque Populaire* et le *Rotary Club La Rochelle Atlantique*, la Fondation accompagne *OpenCampusInnov* toute l'année dans **ses actions de formation et lors de la soirée « J'peux pas j'entreprends »** qui s'est tenue le 11 juin.

Lors de cette soirée elle a co-financé les prix suivants :

- **Prix du projet à impact** : Laurine Coutentin pour son projet *Hùmus Hùmus est un lombricomposteur en terre cuite, personnalisable, pour transformer rapidement et sans odeur les biodéchets des pros.*
- **Prix du projet innovant et prix coup de cœur** : Ouidane Qacami pour son projet *STRUCMEDICA*

Strucmedica est une solution innovante qui évalue la durabilité et la sécurité des infrastructures. Il détecte les défaillances structurelles, optimise la maintenance et réduit les risques d'effondrement.

IMPACT 2025

- **112** étudiants entrepreneurs accompagnés dans leur formation
- **2** prix financés par les mécènes de la Fondation

LES ÉTUDIANTS EN BUT



L'intervention de professionnels dans les cours des étudiants entre en pleine **complémentarité avec leur apprentissage**.

Grâce à l'engagement du *Groupe Ridoret* en mécénat de compétences, 60 étudiants en BUT Génie civil et construction durable et 135 étudiants en BUT Techniques de commercialisation ont bénéficié de 36h de cours dispensés par 2 salariés du groupe.

Une opportunité qui permet aussi aux collaborateurs de s'impliquer personnellement dans un projet au service de la **professionnalisation des jeunes** !

IMPACT 2025

- **195** étudiants impactés
- **36h** de cours dispensés en mécénat de compétences

FORMATION À LA FRESQUE DU CLIMAT



Pour la 3^{ème} année consécutive, la Fondation a pu accompagner la sensibilisation des étudiants aux enjeux climatiques en finançant des ateliers *Fresque du Climat*.

En lien avec le service Développement durable de l'Université, ces ateliers ambitionnent de déclencher chez les participants des actions constructives face aux enjeux du changement climatique pour **accélérer la transition vers un monde bas-carbone**.

IMPACT 2025

- **200** étudiants participants aux ateliers
- **15** ateliers mis en œuvre

L'ÉCOLE DOCTORALE



Le doctorat est le diplôme le plus élevé (Bac +8) de l'Enseignement Supérieur français. Il est reconnu à l'international.

Les doctorants sont des apprentis chercheurs engagés dans **une formation à la recherche par la recherche** pour conduire un projet scientifique pendant trois ans sur un sujet innovant au sein d'une organisation.

Les docteurs sont reconnus pour leur faculté à **travailler en équipe**, leur **esprit de synthèse**, leur **capacité à gérer des problématiques complexes** et à être force de proposition en termes d'**innovation** et d'**évolution technologique**.

Grâce au soutien de la *CASDEN*, la Fondation soutient l'école doctorale dans l'organisation de ses temps forts : journée d'accueil des doctorants, colloque des doctorants, remise de diplômes...

IMPACT 2025

- **132 doctorants** accompagnés lors de la rentrée, du colloque et de la remise de diplômes
- **6** prix honorifiques remis aux étudiants lors du colloque des doctorants

PRIX BIOTECHDAY 2025



Le 20 novembre 2025, la Fondation accompagnait la 7^{ème} édition du Biotechday !

L'objectif de cet évènement est de réunir étudiants et professionnels du secteur biotechnologie, santé et agroalimentaire pour **partager leurs expériences respectives**.

Au programme : témoignages inspirants et présentations de stages en 180 secondes par des jeunes débordants d'énergie et de créativité !

La Fondation a **pu remettre un des trois prix** aux lauréats de la journée.

IMPACT 2025

- 1 prix remis à un étudiant

2. SOUTENIR LA RECHERCHE

Pour agir en faveur de toutes les transitions.

CHAIRE « RSE ET VALEURS COOPÉRATIVES »



La chaire de recherche « *Valeurs coopératives et RSE : le cas du secteur bancaire* » a poursuivi ses avancées en 2025 !

Cette première année de travail a permis de cadrer la problématique de recherche : *Comment les valeurs coopératives se déclinent-elles dans les stratégies environnementales et sociales des banques : hier, aujourd'hui et demain ?*

Concrètement, 2 jeunes chercheurs travaillent à temps plein sur cette chaire et ont étudié **les discours et imaginaires associés à la structure coopérative de la banque au fil du temps**, en particulier depuis 1945 jusqu'aujourd'hui. 518 rapports d'activités de 4 banques différentes ont été étudiés grâce à la création d'un **outil d'analyse lexicométrique**.

En collaboration étroite avec la *Banque Populaire Aquitaine Centre Atlantique*, mécène de cette chaire, les chercheurs ambitionnent de **mettre en perspective les récits historiquement associés à la structure coopérative de la banque avec les imaginaires de demain**.

En effet, la recherche sur les organisations s'interroge de plus en plus sur les capacités de la fiction à imaginer et mettre en œuvre des avenir alternatifs. A travers une série d'ateliers, il s'agira de passer de la théorie à la pratique en se projetant sur des actions concrètes et leur impact sur le quotidien des individus.

Coopérative dans le fond et la forme, cette chaire a invité les étudiants de La Rochelle Université à participer au prix du mémoire RSE. Deux étudiants ont ainsi été récompensés.

IMPACT 2025

- 2 jeunes chercheurs et 2 stagiaires en licence impliqués
- 1 outil lexicométrique développé pour l'analyse des rapports
- 1 atelier de mise en récit développé sur mesure (pour 2026)
- 2 étudiants récompensés par le prix du mémoire RSE

LA CHAIRE LITTORALE



Financée par le fonds de dotation du *Conseil d'Architecture, d'Urbanisme et de l'Environnement* (CAUE) de la Charente-Maritime, la *Chaire Littorale* a entamé sa troisième année de recherche.

Elle s'appuie notamment sur les travaux de thèse d'Anna Guillem, doctorante en géographie sous la direction de Didier Vye (géographe) et Alice Mazeaud (politiste), portant sur **l'attractivité des territoires littoraux en contexte de crises**.

Ces recherches ont déjà donné lieu à une publication scientifique et à plusieurs communications. Elles ont particulièrement progressé sur **l'analyse des discours** institutionnels de l'attractivité, à travers l'étude croisée de documents d'urbanisme et d'entretiens menés auprès de techniciens et d'élus en charge de la planification territoriale.

La chaire a également **contribué à la formation par la recherche** en accueillant plusieurs stagiaires en géographie, dont un stage de Master 2 consacré aux logiques résidentielles en zone côtière, un stage de Master 1 en géographie, ainsi qu'un stage de Master 1 en droit.

IMPACT 2025

- **1 doctorante et 3 stagiaires** en master impliqués
- **1 publication scientifique**

CONNAÎTRE ET PRÉSERVER LA MEGAFAUNE MARINE



Mené par *l'Observatoire Pelagis*, unité d'appui et de recherche de La Rochelle Université et du *CNRS*, avec le soutien de *l'Office Français de la Biodiversité* (OFB), le projet *REMMOA II* a pour objectif de **mieux connaître la mégafaune marine des régions ultramarines françaises afin d'améliorer sa protection**.

En 2025, la Fondation a pu fédérer plusieurs mécènes pour accompagner ce projet : *l'Aquarium La Rochelle* et la *Fondation Léa Nature* vont permettre de **contribuer au financement de la mission scientifique** mais aussi de lui **donner un écho supplémentaire auprès du public rochelais** pour les 3 prochaines années.

D'autres mécénats en nature sont en cours de finalisation pour 2026.

IMPACT 2025

- **Accompagnement de la phase préparatoire** de la mission

PRÉSERVER LES ZONES HUMIDES



Pour soutenir **la préservation des zones humides**, la Fondation a accompagné 2 chercheurs de La Rochelle Université impliqués dans le projet *Maraisilience*.

Ce projet ambitionne notamment de recueillir des données sur la capacité de **séquestration de carbone** du Marais Poitevin afin de définir des références scientifiques qui permettront de déterminer des indicateurs qui pourront être dupliqués au niveau national et européen.

IMPACT 2025

- **2 équipements numériques** pour les scientifiques

3. PARTAGER LES CONNAISSANCES

Pour faire rayonner l'Université et ouvrir les savoirs à tous.

AU SEIN DE L'UNIVERSITE

SPECTACLE CLIMAX



Les 28 et 29 janvier, la Fondation accompagnait la Maison de l'Etudiant-Espace Culture et le service Développement Durable Responsabilité Sociétale pour proposer à tous le spectacle *CLIMAX* qui utilise le rire comme une arme de réflexion massive !

Une pièce de théâtre qui aborde, avec rythme et humour, les thématiques du **dérèglement climatique**, de **l'épuisement des ressources** et de la **disparition de la biodiversité**.

Grand public et étudiants ont pu assister gratuitement à ce spectacle lors de ces deux soirées.

IMPACT 2025

- **214 spectateurs** sensibilisés au total sur les 2 soirées

CONCOURS EU-CONEXUS : THINK SMART CREATE GREEN



Le 20 mars, la Fondation accompagnait le concours organisé par l'Université européenne *Eu-Conexus*. Il vise à **sensibiliser** les collégien(ne)s et lycéen(ne)s au **développement durable**, à **l'économie circulaire**, aux **environnements verts et innovants** ainsi qu'aux **villes intelligentes**.

Pour ces jeunes, comme pour la communauté enseignante qui les accompagnent, c'est non seulement l'occasion d'en **apprendre davantage sur les enjeux de développement durable en zone littorale** mais également une opportunité unique de **participer à un projet international et de découvrir La Rochelle Université**.

IMPACT 2025

- **20 collégiens et lycéens** sensibilisés
- **7 lauréats** récompensés par la remise de tablettes reconditionnées

MA THÈSE EN 180 SECONDES 2025



[Découvrir le retour en images](#)

Le 5 mars la Fondation accompagnait *Ma Thèse en 180 secondes* (MT180) dans son édition **locale** et le 10 avril dans sa version **régionale**. Cet évènement contribue à la fois à la **formation des doctorants** à l'exercice de la **vulgarisation scientifique** mais aussi à **ouvrir les connaissances en les partageant avec tous** !

IMPACT 2025

- **9 doctorants** participants à l'édition locale
- **18 doctorants** participants à l'édition régionale
- **350 personnes** réunies lors de ces deux évènements

LES ENTREVUES SCIENTIFIQUES 2025



Les 24 et 25 mars la Fondation a eu le plaisir d'accompagner « les entretiens scientifiques » durant la *Semaine Etudiante de l'Ecologie et de la Solidarité*.

Un concept simple et convivial : sur le temps de la pause déjeuner, le public est invité à **découvrir comment les jeunes chercheuses et chercheurs de La Rochelle Université** éclairent les enjeux de développement durable en zone littorale !

IMPACT 2025

- **3 doctorants** impliqués dans cet exercice de vulgarisation scientifique
- **30 personnes** réunies à cette occasion

24^{ème} EDITION DU FESTIVAL DU FILM [PAS TROP] SCIENTIFIQUE



Le 11 octobre la Fondation accompagnait le *Festival du film [pas trop] scientifique* organisé par l'association des doctorants de La Rochelle Université. Cet événement a permis de découvrir la créativité de **5 doctorants à travers les courts-métrages** qu'ils ont réalisés pour présenter leurs sujets de recherche au jury et au public.

Bravo aux lauréats et un grand merci aux mécènes de la Fondation qui accompagnent le festival : *EDF, CASDEN* et *GMF*.

IMPACT 2025

- **5 doctorants** impliqués dans cet exercice de vulgarisation scientifique
- **200 personnes** réunies à cette occasion

MATILDA OU LES EFFETS DE L'INVISIBILITÉ MEDIATIQUE DES CHERCHEUSES



Le 4 décembre, le *laboratoire Nudd* organisait une rencontre avec Béatrice Parguel, chercheuse *CNRS* au sein de l'*Université Paris-Dauphine*, pour qu'elle présente l'une de ses recherches sur la visibilité des femmes chercheuses.

Ses résultats montrent que rendre les chercheuses plus visibles a des **effets à la fois positifs et inattendus**, et que les stratégies de communication scientifique doivent être repensées pour **promouvoir simultanément égalité, légitimité et attractivité des métiers de la recherche**.

IMPACT 2025

- **25 personnes** réunies à cette occasion

DON DE TABLETTES RECONDITIONNÉES



La Banque Populaire Aquitaine Centre Atlantique a remis **60 tablettes** reconditionnées à la *Fondation*. Ces tablettes ont permis de **récompenser la communauté étudiante** tout au long de l'année en accompagnant différents concours et remises de prix, mais aussi le *Common Lab'* pour l'organisation **d'ateliers de vulgarisation scientifique**, la Bibliothèque Universitaire pour accompagner les étudiants qui doivent **consulter des documents numériques** ou encore la direction de l'Orientation pour accompagner **la présentation de La Rochelle Université** lors d'évènements ou salons.

IMPACT 2025

- **60 tablettes** utilisées au service des étudiants, du partage des connaissances et du rayonnement de l'Université.

HORS LES MURS

LES CONFÉRENCES CITOYENNES AVEC LES FRANCOFOLIES



[Retrouver la programmation 2025](#)

Pour la deuxième année consécutive la *Fondation* et les *Francofolies* ont co-présenté les *Conférences citoyennes* qui mettaient à l'honneur **l'esprit critique, les sciences et la démocratie**.

Préparées et animées par Cyril Dion et Paloma Moritz, elles se sont déroulées à l'école DOR, en accès libre et gratuit, durant toute la durée du festival. Le public était au rendez-vous car chacune de ces rencontres a réuni plus de 200 personnes !

Les chercheuses de *La Rochelle Université*, **Hélène Peltier** et **Alice Mazeaud** ont participé à ces échanges aux côtés de Salomé Saqué, Stéphane Horel, Mathilde Imer, Camille Etienne, Thomas Brail, Chloé Gerbier et des artistes Voyou, Solann, Piers Faccini et Victor Solf.

Un partenariat engagé entre les *Francofolies* et la *Fondation* autour de valeurs communes pour le partage des savoirs.

Une occasion unique de contribuer à la diffusion des connaissances auprès du plus grand nombre.

Retrouvez les podcasts des conférences 2025 :

- [L'information en résistance](#)
- [Sciences et santé en résistance](#)
- [Démocratie en résistance](#)
- [Résistance citoyenne](#)

IMPACT 2025

- **4 conférences** organisées
- **800 spectateurs réunis** en 2025

LES ATELIERS DE L'EAU



Imaginé par *La Rochelle Université* et l'*ONG Bleu Versant*, les *Ateliers de l'Eau* sont **un espace unique de sensibilisation et d'action dédié à la préservation des ressources en eau.**

Véritable laboratoire d'expérimentation, ce lieu s'adresse à tous les publics : scolaires, professionnels, élus, habitants... A travers un parcours interactif et des ateliers, il ambitionne de rendre chacun acteur pour mener des actions en faveur de la **gestion intégrée des eaux pluviales**, la **renaturation** et plus largement la **préservation de la ressource en eau.**

La Fondation s'est engagée à accompagner ce lieu unique pour les 5 prochaines années, notamment grâce au mécénat de la *Banque Populaire Aquitaine Centre Atlantique*.

IMPACT 2025

- **2 742 visiteurs** en 2025
- **108 ateliers organisés**

RECHERCHE HORS LES MURS



Chaque année, la *Fondation* et *La Rochelle Université* invite le grand public **en dehors des murs du campus**, pour découvrir les sujets de recherche portés par les scientifiques qui travaillent dans ses laboratoires.

Le 12 juin le public a ainsi pu échanger avec Florence Euzéby qui portait le sujet : « Voyages sous influence : les pubs Instagram nous influencent-elles vraiment ? » ; et le 19 c'est Coraline Bichet qui parlait des polluants éternels : « Histoire d'une contamination silencieuse, que nous apprennent les oiseaux marins ? »

IMPACT 2025

- **2 rencontres** organisées
- **20 personnes** réunies lors de ces deux rencontres

NUIT DE LA RECHERCHE



[Découvrir le retour en images](#)

Pour la première fois en Charente-Maritime, **la Nuit de la Recherche** en Nouvelle-Aquitaine s'est tenue à La Rochelle et Surgères le 27 septembre 2025.

La *Fondation* a contribué à l'organisation de cet événement en accompagnant plus spécifiquement la table ronde « *Femmes, mer et sciences* » et le spectacle jeunesse « *De l'Expérimentation Des Expériences Expérimentales* ».

IMPACT 2025

- **2 événements grand public** accompagnés
- **115 personnes** réunies lors de ces deux événements

LA VIE DE LA FONDATION EN 2025

1. LA GOUVERNANCE

2025 a vu la présidence de *La Rochelle Université* changer et avec elle le renouvellement des mandats des membres de la gouvernance de la Fondation.

Ainsi 18 membres du conseil de gestion ont été nommés et ont voté pour élire les personnes impliquées dans le bureau de la Fondation.

Ce rapport d'activité et l'occasion de **remercier chacun de membres de la Fondation** qui permettent, par leur implication, de faire avancer les projets concrets qu'elle porte avec **exigence** et **engagement**.

Le bureau s'est ainsi réuni 5 fois en 2025 et le conseil de gestion 2 fois.

COMPOSITION DES INSTANCES 2025

LE BUREAU

- > **Président** : Sébastien Peltier, pour *Valbiotis*
 - > **Vice-Présidente** : Sarah Boursier, pour le *Port Atlantique*
 - > **Vice-Président** : Bruno Odin, en qualité de personnalité qualifiée
 - > **Secrétaire** : Didier Vye, pour *l'Université*
 - > **Trésorier** : Anthony Garreta, pour la *Banque Populaire Aquitaine Centre Atlantique*
- Ainsi que les invités permanents** : Gérard Blanchard, Président de *La Rochelle Université*, Mathieu Rouault, directeur de cabinet de *La Rochelle Université* et Lucie Pacific, directrice générale de la *Fondation*.

LE CONSEIL DE GESTION

- > **Collège des représentant-es de l'établissement** : Gérard Blanchard, Président de *l'Université* et les enseignants-chercheurs – Ingrid Arnaudin, Caroline Blondy, Juan Creus, Didier Vye, Patrick Salagnac, Yacine Ghamri.
 - > **Collège des représentant-es des membres Fondateurs** : Anthony Garreta pour la *Banque Populaire Aquitaine Centre Atlantique*, Hugo Faivre pour *Léa Nature*, Sarah Boursier pour le *Port Atlantique La Rochelle*, Jean-Philippe Plez pour la *Région Nouvelle-Aquitaine*, Matthieu Ridoret pour le *Groupe Ridoret*, Sébastien Peltier pour *Valbiotis*.
 - > **Collège des personnalités extérieures** : Thierry Hautier pour la *Chambre de Commerce et d'Industrie*, Vincent Demester pour la *Communauté d'Agglomération de La Rochelle*, Patrice Raffarin pour le *Département de Charente Maritime*, Philippe Chadeyron pour *EDF*, Bruno Odin.
- Le rectorat** est également présent et assure les fonctions de commissaire du gouvernement auprès de la *Fondation*.

2. MISE EN RÉSEAU ET COMMUNICATION



La Fondation a organisé son **deuxième déjeuner de mécènes** en 2025. 40 mécènes et amis étaient réunis, accueillis par Le Port de Plaisance de La Rochelle, dans le nouveau Bâtiment Lazaret, pour **célébrer leur engagement** ! L'occasion de se retrouver et de découvrir des projets concrets : Victor Bailly a présenté le sujet de sa thèse dans le cadre la *chaire RSE et valeurs coopératives*, Valentin Guyonnard a partagé le projet *CAPÉMARE* en lien avec les énergies marines renouvelables en mer, et Barthélémy Schlumberger a témoigné des actions menées au sein des *Ateliers de l'eau*.

La Fondation a également eu l'opportunité d'intervenir plusieurs fois lors d'évènements fédérateurs.



En juin elle a participé au [Salon Seanergy](#) aux côtés de l'équipe *CAPÉMARE*. L'occasion de **rencontrer les professionnels des énergies marines renouvelables**, notamment pour présenter le projet de mécénat en faveur de la formation des étudiants du secteur : financement de sondes acoustiques marines et de voyages d'études professionnalisants.



Entre septembre et octobre, sur l'invitation de la Banque Populaire Aquitaine Centre Atlantique, et aux côtés des *Ateliers de l'Eau*, elle était présente pour présenter ses actions **auprès d'un public de professionnels mais aussi du grand public** :

- au [Forum Eau & Qualité de Vie](#), à Bordeaux,
- lors d'une rencontre de sociétaires à La Rochelle Nautique
- sur le Salon Résolution dédié aux solutions RSE à la Rochelle



Par ailleurs, elle a participé à une rencontre, organisée par la Fondation groupe EDF et le Centre Français des Fonds et Fondations, consacrée **aux enjeux du décrochage post-bac**. Rassemblant fondations, chercheurs et acteurs de terrain, il a permis de mettre en avant le dynamisme de la direction de l'Orientation et de l'insertion de La Rochelle Université en faveur de ses étudiants.

Enfin, la Fondation participe activement au Réseau des Fondations des Universités, du Centre Français de Fonds et Fondations et à celui de l'Association Française des Fundraisers dont elle est membre.



En termes de communication, la Fondation poursuit sa trajectoire et compte aujourd'hui plus de 1 550 abonnés sur [sa page LinkedIn](#) ce qui lui permet de relayer ses propres évènements mais aussi les informations en lien avec sa communauté.

LES MÉCÈNES 2025

En 2025 la Fondation a pu compter sur le soutien de 18 mécènes pour accompagner ses projets. Que ce soit dans la durée, ponctuellement, en numéraire, en nature ou en compétences, chaque don a contribué à la réalisation des 31 projets portés cette année. Toute l'équipe de la Fondation **remercie sincèrement l'engagement de chacun de ses partenaires.**

Certains mécènes choisissent de **soutenir l'ensemble de la mission de la Fondation**, comme par exemple *Valbiotis*, le *Port de Plaisance*, *GMF*, *Tipee*, *Maif* ou encore *efutura*.

D'autres peuvent flécher tout ou partie de leur don vers **les actions en faveur des étudiants** ou du **partage des connaissances** comme le font les sociétés *Banque Populaire Aquitaine Centre Atlantique*, *Ridoret*, *EDF*, *CASDEN*, *Port Atlantique La Rochelle*, *Desvallois Immobilier* et les associations *Rotary Club La Rochelle Atlantique* ou encore *Les baroudeuses sans frontières*.

Enfin, **les projets de recherche sont plus spécifiquement soutenus** par la *Banque Populaire Aquitaine Centre Atlantique*, *l'Aquarium La Rochelle*, la *Fondation Léa Nature* et le *CAUE*.

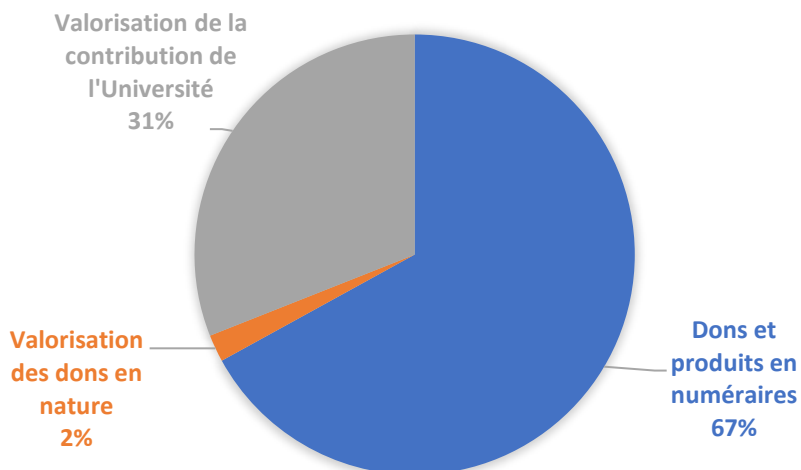


RAPPORT FINANCIER 2025

RÉPARTITION DES RECETTES

En 2025, le montant de la collecte et des produits de la Fondation est de 274 110€, auxquels s'ajoutent un don en mécénat de compétences, un don en nature et la valorisation de la contribution de La Rochelle Université.

Soit un budget global de 413 642€.

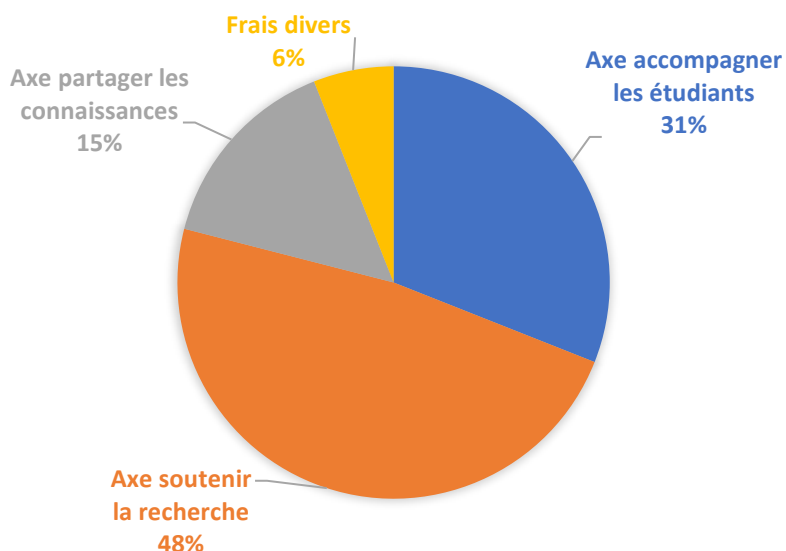


RÉPARTITION PAR AXE DE LA MISSION

La collecte et les produits de la Fondation (274 110€) ainsi que la valorisation des dons en mécénat de compétences et en nature (9 532€) ont permis de soutenir les projets portés par la Fondation ainsi qu'une partie de ses frais de fonctionnement.

Une partie des dons reçus s'inscrit dans un cadre pluriannuel et sera ainsi dépensée sur plusieurs années.

Le graphique ci-contre est une illustration de la répartition des dépenses réellement effectuées sur l'année civile 2025.



NOUS SOUTENIR

La Fondation porte des valeurs de solidarité, d'engagement, d'ouverture, d'optimisme et une culture collaborative.

1. POURQUOI NOUS SOUTENIR ?

- **Pour permettre la réalisation de projets concrets sur votre territoire :**
 - **En faveur des étudiants :** favoriser leur insertion, leur ouverture car ils sont les enfants de vos salariés, clients ou fournisseurs mais aussi vos stagiaires et alternants avant de devenir vos collaborateurs de demain !
 - **En faveur de la recherche et de la diffusion des savoirs :** pour être acteur de la montée en compétences de notre société.
- **Pour intégrer un réseau de mécènes engagés :** participer aux événements dédiés aux mécènes, rencontrer vos pairs, les acteurs du territoire autour de valeurs partagées.
- **Pour être en lien avec l'Université :** Les mécènes bénéficient d'un point d'entrée privilégié avec l'Université et peuvent facilement créer du lien avec les disciplines qui les intéressent pour recruter, se former ou encore innover sur leurs thématiques !
- **Pour développer vos engagements RSE :** que ce soit dans une démarche volontaire, pour nourrir votre rapport de durabilité (CSRD) ou votre déclaration de performance Extra-Financière, votre soutien à la Fondation témoigne de votre engagement en faveur de la société. La Fondation est éligible pour recevoir les dons des entreprises engagées dans le programme 1% for the Planet.
- **Pour dynamiser votre marque employeur :** En impliquant vos collaborateurs, clients et partenaires autour de valeurs de solidarité, d'engagement, de bien commun.

UNE COMMUNICATION VERTUEUSE

Votre engagement est fédérateur !

Racontez-le dans vos eletters, sur les réseaux, auprès de la presse ou sur vos supports de communications.

Vous pouvez être fiers de faire avancer des projets à impacts. En le faisant savoir vous contribuez à leur rayonnement, vous donnez envie à d'autres de rejoindre notre belle aventure et **vous communiquez positivement !**

2. COMMENT NOUS SOUTENIR ?

Les dons faits à la *Fondation* ouvrent droit à une réduction de l'impôt sur les sociétés à hauteur de 60% de leurs montants*, dans la limite de 0,5% de votre chiffre d'affaires annuel HT. *En cas de dépassement de plafond, l'excédent est reportable sur les 5 exercices suivants.*

Pour vous engager, vous pouvez choisir de :

1- SOUTENIR L'ENSEMBLE DE LA MISSION DE LA FONDATION

Nous suggérons des dons minimums en fonction de la taille de l'entreprise.
(Voir tableau ci-après).

2- SOUTENIR UN OU PLUSIEURS PROJETS SPECIFIQUES

Les dons peuvent être fléchés** vers un projet précis à partir d'un montant minimum de 5 000€ **soit 2 000€ après défiscalisation***.

| CATÉGORIE | DON À PARTIR DE | COÛT RÉÉL APRÈS DÉFISCALISATION* | SUGGÉRÉ POUR LES STRUCTURES |
|--------------------------|-----------------|----------------------------------|-----------------------------|
| Partenaires Majeurs | 20 000 € | 8 000 € | + de 1 500 salariés |
| Partenaires Fédérateurs | 10 000 € | 4 000 € | De 500 à 1 499 salariés |
| Partenaires Eclaireurs | 5 000 € | 2 000 € | De 250 à 499 salariés |
| Les Amis de la Fondation | 2 500 € | 1 000 € | De 0 à 249 salariés |

La *Fondation* cherche à construire des relations dans la durée avec ses mécènes (*engagement sur trois ans encouragé*).

Chaque don compte ! Et quelque soit votre capacité de financement nous serons ravis d'échanger avec vous pour parler de votre engagement philanthropique !

Enfin, la *Fondation* permet à ses mécènes financiers de mettre en œuvre du **mécénat de compétences ou en nature** pour répondre à certains de ses besoins.



* Conformément aux articles 200, 238 bis et 978 du code général des impôts les dons versés à la Fondation La Rochelle Université ouvrent droit à une réduction fiscale de 60% pour les entreprises et 66% pour les particuliers.

** Conformément au règlement intérieur de la Fondation adopté par les membres du Conseil de gestion, chaque don fléché reçu par la Fondation La Rochelle Université contribue à financer les projets choisis et, dans la limite de 20 % maximum, au financement d'autres projets répondant à sa mission et d'une partie de ses frais de gestion.

CONCLUSION

En 2025, la **Fondation La Rochelle Université** a accompagné des actions concrètes :

- Des **étudiantes et étudiants** ont bénéficié de colis alimentaires, de nuitées d'urgence, d'équipements numériques ou d'un accompagnement renforcé vers l'emploi **afin de leur permettre d'étudier, de se former et de se projeter.**
- Des **milliers de personnes** ont pu se réunir autour d'évènements fédérateurs pour se rencontrer, échanger et **mieux comprendre les enjeux scientifiques, sociaux et environnementaux.**
- Des **équipes de recherche** ont été soutenues pour **mener leurs travaux, former des jeunes chercheurs et partager leurs résultats au-delà du cadre universitaire.**

Ces actions ont pris forme **grâce à l'engagement des mécènes, des partenaires, des équipes de l'Université, des chercheurs et membres de la gouvernance,** qui ont choisi d'agir ensemble, de manière concrète pour produire un impact réel sur le territoire et au-delà.

Forte de cette dynamique collective, la Fondation poursuivra son action en 2026 avec la même ambition : **défendre la connaissance** en soutenant les étudiantes et étudiants rochelais, en accompagnant une recherche porteuse de sens et en favorisant un partage des connaissances ouvert à toutes et tous.

Il est plus nécessaire que jamais de porter des projets à impact positif, de faire ensemble, d'agir à notre échelle pour créer une dynamique d'enthousiasme et de confiance et ainsi contribuer à la construction d'un futur désirable !



**Défendre la connaissance,
pour un futur désirable.**



www.univ-larochelle.fr/fondation

CONTACT

Lucie PACIFIC
Directrice générale

06.62.85.21.95
lucie.pacific@univ-lr.fr