



La Rochelle  
Université

**D'ici  
on voit  
+ loin !**

[univ-larochelle.fr](http://univ-larochelle.fr)

**DOSSIER DE PRESSE**

29 novembre 2018



## SOMMAIRE

### **L'Université de la Rochelle dans le paysage universitaire français.....5**

- Vers un nouveau modèle d'université
- La Formation personnalise ses parcours
- La Recherche rassemble et spécialise ses thématiques en visant excellence et pluridisciplinarité
- L'Université se veut actrice du territoire, catalyseur de l'innovation et l'entrepreneuriat
- Face à tous ces enjeux, la structuration s'adapte

### **Une nouvelle identité.....9**

### **L'évolution de l'offre de formation et des modalités pédagogiques.....11**

- Les effectifs de la rentrée 2018-2019
- La mise en place de la loi relative à l'Orientation et la Réussite des Étudiants
- La mise en œuvre d'une nouvelle offre de formation
- La mise en œuvre de pédagogies innovantes

### **Les Grands projets.....15**

- Le projet d'établissement 2018-2021
- Open Curriculum, le projet de l'Université de La Rochelle pour les Nouveaux Coursus à l'Université
- CampusInnov, du projet à une dynamique d'innovation à l'œuvre
- Smart Campus et les démarches de développement durable et de responsabilité sociétale

### **La Fondation Université de La Rochelle, un levier partenarial de la spécialisation et de la transformation de l'Université.....19**



# L'Université de La Rochelle dans le paysage français

## Vers un nouveau modèle d'université

Le paysage national et international de l'enseignement supérieur et la recherche devient extrêmement concurrentiel : l'autonomie des universités, la concentration des moyens et l'évolution des modalités de financements publics, amènent les acteurs à revoir leurs stratégies. L'Université de La Rochelle a choisi de définir un positionnement distinctif, afin d'assurer sa durabilité et sa visibilité. Suivant une stratégie interdisciplinaire et s'appuyant sur sa proche collaboration avec le CNRS, l'ambition de l'Université de La Rochelle est de mobiliser tout son potentiel intellectuel autour d'un défi sociétal de portée mondiale, le **Littoral Urbain Durable Intelligent**, tout en consolidant sa capacité à **accompagner au plus près chacune et chacun de ses étudiants** et en renforçant ses liens et sa contribution au **développement économique territorial**. Cette ambition est d'ores et déjà à l'œuvre au travers d'un projet de transformation de sa recherche, sa pédagogie et son organisation.

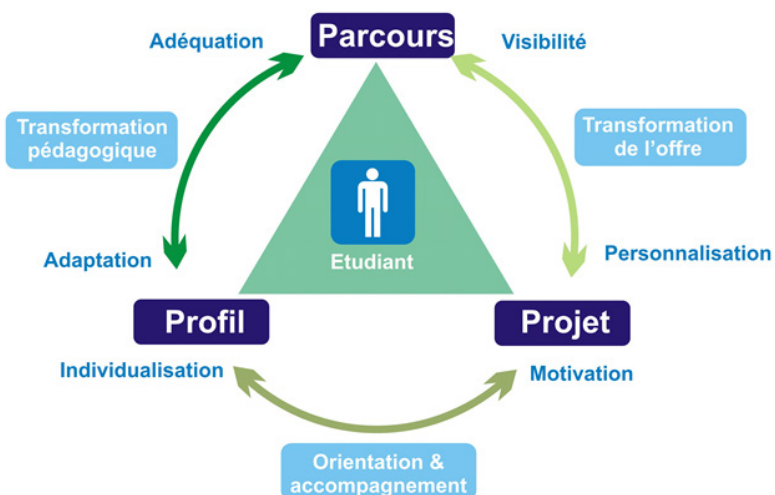
Grâce à son potentiel d'innovation, étudiant et scientifique, et en réponse à ces enjeux sociétaux, l'Université de La Rochelle travaille également au **campus de demain**, écoresponsable, intelligent et connecté, au service de ses usagers.

## La Formation personnalise ses parcours

Les publics étudiants évoluent, les attentes des professionnels également. L'accompagnement des étudiants vers la **réussite et l'insertion professionnelle** est un enjeu essentiel, pour lequel l'Université de La Rochelle entend jouer pleinement son rôle d'ascenseur social et se démarque déjà par ses indicateurs positifs en la matière.

Afin d'aller plus loin dans la personnalisation de son accompagnement, l'Université de La Rochelle s'appuie sur un triptyque « **Profil-Projet-Parcours** ». Il s'agit d'offrir à des publics variés, une offre de parcours adaptée à chaque profil d'étudiant, pour répondre au mieux à ses aspirations professionnelles. Des licences professionnelles qui conduisent à une insertion professionnelle dès le Bac +3, des parcours métiers dès la licence générale grâce à des mineures métiers préparant aux postes de cadre intermédiaire des filières professionnelles locales, des parcours classiques de licence en vue d'une poursuite d'études en master (avec mineure de renforcement disciplinaire ou mineure pluri ou transdisciplinaire), et des parcours intensifs avec le Cursus Master en Ingénierie (CMI) ou la double licence Histoire-Géographie, qui favorisent la poursuite d'études sélectives, les possibilités sont multiples.

Depuis cette rentrée 2018, les étudiants peuvent ainsi diversifier leur parcours en choisissant une **mineure** au 2<sup>e</sup> semestre, en plus de leur **majeure**. Ils sont accompagnés dans leur orientation grâce à différents dispositifs, dont un entretien individuel.



## La Recherche rassemble et spécialise ses thématiques en visant excellence et pluridisciplinarité

L'Université de La Rochelle fait le choix de retenir le **Littoral Urbain Durable Intelligent (LUDI)** comme **défi sociétal pour son positionnement scientifique distinctif**, en appui sur un diagnostic croisant excellence, analyse stratégique du paysage national et enjeux territoriaux. Forte d'un potentiel de Recherche à la taille d'un institut de **600 chercheurs**, enseignants-chercheurs, doctorants, ingénieurs et techniciens, l'Université met en avant sa dynamique de recherche sur un sujet de société important : le littoral et son environnement. Elle souhaite conforter et accompagner ses choix scientifiques centrés sur les axes écologique, énergétique et numérique sous l'égide de son Institut interdisciplinaire LUDI. Cette démarche systémique repose sur quatre écoles d'enseignement et de recherche : **environnement littoral biodiversité, énergie et bâti durable, transformation numérique et cultures sociétés**. Cette dernière est au centre de la dynamique et rassemble historiens, juristes, linguistes et gestionnaires autour d'un même défi en collaboration étroite avec les biologistes, écologistes, numériciens, mathématiciens, mécaniciens, géographes, physiciens, chimistes, biochimistes et ingénieurs du bâtiment de l'ensemble des laboratoires de recherche. La richesse scientifique portée par les 9 laboratoires de l'Université dont 3 UMR CNRS (LIENSs, CEBC, LaSIE, L3i, CRHIA, CEREGE, CEJEP, MIA, CEIR) et une UMS CNRS PELAGIS, contribue à une dynamique d'établissement résolument tournée vers l'avenir et les grands enjeux sociétaux.

La mise en place depuis deux ans d'un contrat d'objectifs et de performance pour chaque laboratoire permet, dans une démarche de co-construction, d'accompagner leur trajectoire dans le cadre des grandes orientations scientifiques de l'établissement. L'ensemble des étudiants de master et de doctorat constitue une richesse importante pour la Recherche rochelaise et l'Institut LUDI vient offrir un cadre de travail attractif. L'École doctorale interdisciplinaire EUCLIDE constitue un élément phare de l'Institut, de même que l'association des doctorants, ADOCS, participe grandement à la culture d'établissement en recherche.

Les forces scientifiques rochelaises offrent aujourd'hui le potentiel de création d'un **écosystème intellectuel disciplinaire et interdisciplinaire** international de haut niveau, unique en France, sur les problématiques du Littoral Urbain Durable Intelligent.

## L'Université se veut actrice du territoire, catalyseur de l'innovation et l'entrepreneuriat

L'Université de La Rochelle souhaite renforcer la visibilité et l'impact de son offre de formation et de recherche en menant une politique volontariste d'innovation et développement socio-économique. Celle-ci repose sur plusieurs initiatives : **soutenir l'innovation et l'entrepreneuriat** (dynamique CampusInnov), organiser les interactions de l'Université avec les autres acteurs socio-économiques au moyen d'une **structuration de son offre en filières**, développer et formaliser les relations avec les collectivités de la Nouvelle-Aquitaine (au niveau territorial et régional). L'enjeu est de répondre à leur demande d'ancrage territorial et de constituer un véritable maillage territorial optimisé ainsi qu'un écosystème attractif. Cette politique est mise en œuvre par l'ensemble des composantes, des services et par la fondation de l'Université.

L'Université de La Rochelle s'associe ainsi aux différentes démarches du territoire, dont la réponse à l'appel à projets Territoires d'Innovation de Grande Ambition orchestrée par la Communauté d'Agglomération pour « La Rochelle Territoire Zéro Carbone ».

## Face à tous ces enjeux, la structuration s'adapte

Pour atteindre ces objectifs, l'Université de La Rochelle se transforme structurellement, avec la création de **composantes transversales facilitant l'interdisciplinarité et le décloisonnement scientifique** d'une part, et **repense sa gouvernance**, afin d'optimiser son agilité dans la conduite de ses projets.

Validée dans ses grands principes en mars 2018, cette nouvelle organisation cible a été votée en Conseil d'Administration le 19 novembre 2018. Elle comprend la création d'une structure dite « Collegium » qui réunit toutes les licences et une partie des licences professionnelles de l'Université. Ce Collegium offre une large palette de parcours licences articulée autour d'une ingénierie pédagogique commune, permettant la construction des parcours personnalisés de chaque étudiant. Elle comprend également la création de l'Institut LUDI qui met en œuvre l'ensemble de la recherche de l'établissement et les formations de niveau Bac +5 à Bac +8 qui y sont adossées. L'objectif est d'intensifier le couplage recherche/formation et d'augmenter le nombre de doctorants, pour produire des experts internationaux sur la thématique du Littoral Urbain Durable Intelligent, issus de différents champs disciplinaires.

La mise en œuvre de ces nouvelles structures s'appuie sur une démarche co-construite et progressive. Le projet est ambitieux, « on pense grand, mais on agit progressivement » dans un processus itératif où toutes les parties prenantes apportent leurs contributions. Ainsi, l'organisation de l'Université de demain, la structuration du Collegium et l'Institut sont le fruit d'un ensemble de réunions impliquant un grand nombre d'acteurs de l'Université.

L'organisation de l'Université de La Rochelle 2019 est bien une **organisation centrée sur l'étudiant et sa réussite, l'excellence de la recherche disciplinaire et la réponse interdisciplinaire aux défis sociétaux.**

### **L'Université de La Rochelle affiche une triple ambition :**

- > Devenir, une université mobilisée, positionnée, connue et reconnue au plus haut niveau en formation et en recherche, suivant des approches disciplinaires et pluridisciplinaires, autour d'une signature sur le « Littoral Urbain Durable Intelligent » ;
- > S'appuyer sur ses capacités à personnaliser ses formations pour la réussite et la professionnalisation des étudiants ;
- > Se positionner comme un acteur majeur du développement économique territorial et lui permettre de prendre appui sur la puissance intellectuelle étudiante et scientifique pour construire sa propre transformation.





## Une nouvelle identité

### L'Université de La Rochelle devient « La Rochelle Université »

Amorcée en 2016, l'évolution de la nouvelle identité de l'Université de La Rochelle se dévoile en cette fin d'année.

L'Université de La Rochelle devient « **La Rochelle Université** ».

Accompagnant le nouveau projet d'établissement et en cohérence avec ses ambitions, cette nouvelle appellation s'appuie sur son fort ancrage territorial et permet d'optimiser la lisibilité et la visibilité de l'Université, notamment sur le plan international.

### Du changement dans la continuité une identité en mode « responsive »

Fusion de l'ancien logo et du bloc marque, un nouveau logo est né. S'appuyant sur sa notoriété et son ancrage territorial, la couleur bleue a été conservée : identitaire et impactante, elle demeure un point de repère dans l'univers graphique de l'établissement. De même, sa forme carrée aux angles arrondies a été préservée. Le nom de la marque s'en voit ainsi renforcé.

Revisité sous un angle de refonte, ce logo a été conçu en mode « responsive », c'est-à-dire qu'il peut s'adapter à tout support et format en print comme en web (format carré, rectangulaire, petite ou grande taille).



*Nouveau logo*



*Version responsive du logo*

## Une accroche simple et impactante qui joue sur la polysémie pour engager, valoriser et fédérer l'ensemble des acteurs de l'Université

La Rochelle Université dévoile sa nouvelle signature. Il s'agit d'une accroche simple, impactante, qui joue sur la polysémie pour engager, valoriser et fédérer l'ensemble des acteurs de l'Université : « D'ici, on voit plus loin ».

Insistant sur l'ancrage territorial de l'Université au cœur de La Rochelle, cette accroche associe émetteur et destinataire du message. Le « on » permet de donner la parole aux acteurs qui font l'Université (enseignants, enseignants-chercheurs, personnels administratifs, étudiants, intervenants professionnels) et d'y projeter ceux qui y contribueront à l'avenir.

L'expression « voir plus loin » sous-entend une pluralité de sens, qui pointent tous vers l'avenir, les valeurs, les actions et projets de l'Université.

Chaque destinataire du message peut y projeter son interprétation.

Il pourra s'agir :

- > De construire son avenir en tant qu'étudiant
- > D'accompagner la réussite des apprenants
- > D'anticiper les évolutions sociétales, en cohérence avec le projet d'établissement qui souhaite bâtir le Littoral Urbain Durable Intelligent
- > D'imaginer l'université de demain, à travers le Smart Campus et CampusInnov

On songe également à l'expression « voir plus loin que le bout de son nez » qui introduit une notion d'intelligence, d'habileté intellectuelle, qui a autant à voir avec le savoir qu'avec un caractère malin, une agilité.

**D'ici  
on voit  
+ loin !**

## L'évolution de l'offre de formation et des modalités pédagogiques

### Les effectifs de la rentrée 2018-2019

Avec près de 11 500 vœux d'inscription validés dans Parcoursup, l'Université de La Rochelle montre son attractivité sur le territoire et au-delà puisque plus d'un tiers des candidatures était « hors-secteur » académique. Certaines formations rayonnent nationally avec 74 % de vœux hors académie pour le LEA Coréen ou 45 % en Géographie. Il est à noter qu'au 27 septembre, tous les étudiants qui ont souhaité rejoindre l'Université de La Rochelle ont été acceptés et les listes d'attente Parcoursup épuisées.

A la date du **22 novembre 2018**, l'Université comptabilise **8 598 étudiants inscrits**, soit 65 étudiants de moins qu'à la même période l'année dernière. On observe donc une très légère baisse (-0,8 %) qui s'explique naturellement. En effet, les effectifs en 1<sup>re</sup> année de licence ont été contenus (baisse de 263 étudiants, soit -11%) en raison de l'instauration des capacités d'accueil dans l'ensemble des filières. Cela a conduit à réduire le nombre de primo-entrants en Sciences et en LEA. Cette politique permet d'accueillir dans les meilleures conditions possibles les étudiants de 1<sup>re</sup> année et de donner les meilleures chances de réussite à tous.

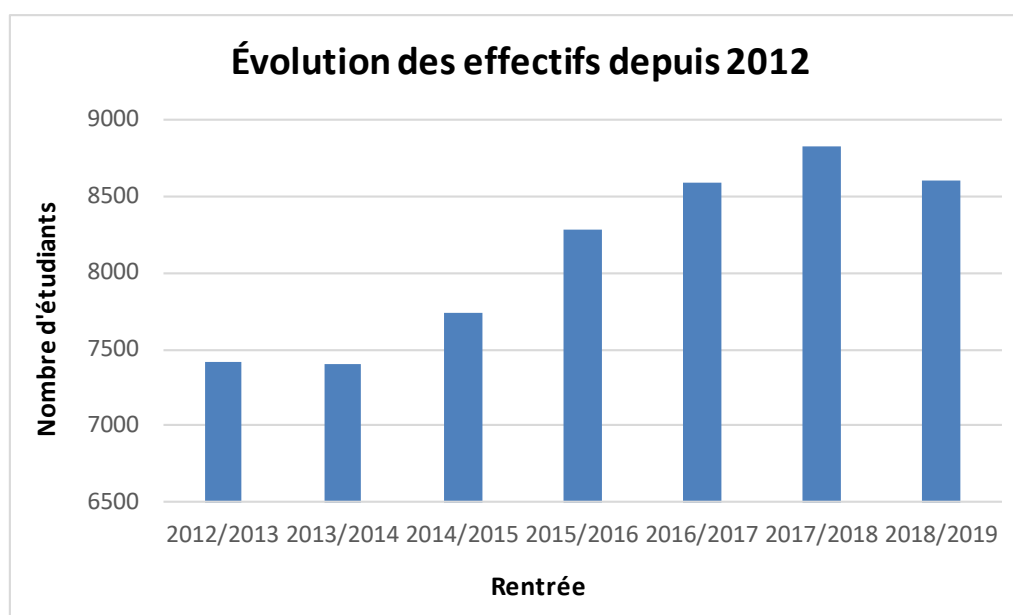
Dans le détail, on constate une augmentation de **11 %** d'étudiants en 2<sup>e</sup> année et de **8 %** en 3<sup>e</sup> année de licence.

Les effectifs des DUT sont légèrement en hausse (**+1 %**).

Sur la totalité des mentions de licence et DUT toutes années confondues, le nombre d'étudiants restent stables.

Les inscriptions en master diminuent avec une baisse de **7 %** en 1<sup>re</sup> année et de **4 %** en 2<sup>e</sup> année. Sur l'ensemble des masters, cela correspond à moins de 100 étudiants.

L'augmentation du nombre de formations en alternance ces dernières années permet de comptabiliser **449 étudiants en alternance**, dont 340 apprentis et 109 étudiants en contrat de professionnalisation (420 étudiants alternants en 2017-2018).



## La mise en place de la loi relative à l'Orientation et la Réussite des Étudiants

Dans le cadre du déploiement de la loi Orientation et Réussite des Étudiants et des moyens supplémentaires attribués et en accord avec les objectifs du projet « Open Curriculum », des dispositifs d'accueil personnalisés ont été déployés. Dès la première semaine de la rentrée 2018-2019, l'ensemble des étudiants arrivant à l'Université de La Rochelle a passé des tests de positionnement permettant aux équipes pédagogiques de mieux connaître les étudiants inscrits et aux étudiants d'évaluer leur niveau. Ils ont ensuite été reçus individuellement par des enseignants afin de mieux connaître leur projet de formation et leur proposer, le cas échéant, un accompagnement et une remédiation afin de favoriser leur réussite. A la fin du 1<sup>er</sup> semestre les étudiants qui le souhaitent se verront proposer un parcours de réorientation (DU Tremplin) leur permettant de préparer leur intégration dans une autre filière à la rentrée 2019.

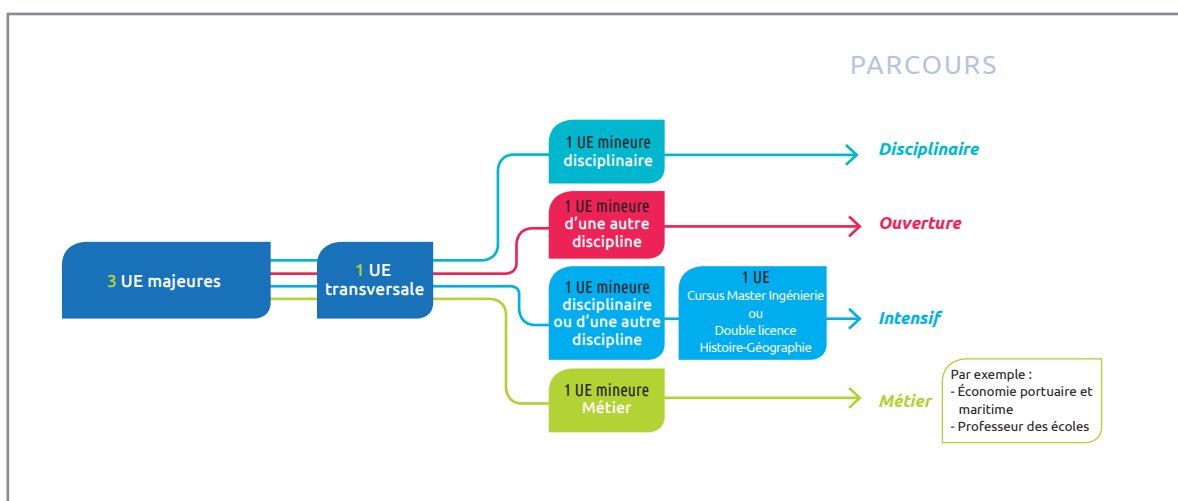
Grâce aux moyens combinés de la loi ORE et du projet NCU « Open Curriculum », l'Université de La Rochelle poursuit son travail d'accompagnement des étudiants vers la réussite et reste au-dessus de la moyenne nationale sur l'indicateur « réussite en Licence ».

## La mise en œuvre d'une nouvelle offre de formation

La rentrée universitaire 2018-2019 a vu la mise en œuvre d'une nouvelle offre de formation qui refonde les parcours à l'Université et permet une meilleure prise en compte des spécificités de chaque étudiant en introduisant un système dit Majeure/Mineure. Chaque étudiant se voit ainsi proposer de personnaliser sa formation « à la carte » en combinant une ou plusieurs disciplines de son choix dans l'offre de l'établissement. Ainsi, un étudiant en Géographie qui souhaite s'orienter vers l'urbanisme peut choisir en complément de sa formation en majeure Géographie, une mineure de Droit qui lui permettra d'acquérir les bases nécessaires sur la connaissance des documents administratifs.

L'Université de La Rochelle innove également en proposant des mineures « métiers » qui permettent aux étudiants de découvrir des secteurs d'activité et les métiers associés. Cette année voit l'ouverture de la première mineure « Économie portuaire et maritime », co-construite avec les professionnels du Grand Port Maritime de La Rochelle et l'Union Maritime de La Rochelle-La Pallice. A terme, 10 mineures métiers seront proposées autour des métiers du tourisme, du bâtiment, des industries innovantes etc...

Les mineures métiers sont une brique dans la professionnalisation des licences que préconise l'arrêté du 30 juillet 2018 dont le déploiement a déjà commencé à l'Université de La Rochelle.



Les parcours de licence à l'Université

## La mise en œuvre de pédagogies innovantes

Pour mettre en œuvre la transformation pédagogique prévue dans les différents projets et dans le cadre de la nouvelle offre de formation, l'Université de La Rochelle accompagne ses enseignants dans l'évolution de leurs pratiques pédagogiques, afin d'articuler la transmission de connaissances et le **développement de compétences** disciplinaires et transversales (travail en équipe, en autonomie, développement d'un esprit critique, etc.). Cette approche par compétences implique une **diversification des pratiques pédagogiques** (projets tuteurés, mises en situation professionnelles, etc.), visant à favoriser la **réussite** d'un plus grand nombre d'étudiants et à faciliter leur **insertion professionnelle**. Aujourd'hui, plusieurs équipes expérimentent la mise en pratique d'une approche par compétences, de la création de référentiels de compétences à leur évaluation.

Au-delà du travail autour des compétences, l'objectif est aussi de renforcer les **pédagogies actives et de développer l'engagement** de l'étudiant dans ses apprentissages. C'est pourquoi, l'établissement a également choisi d'ajouter aux traditionnels CM/TD/TP, un temps de **Travail Étudiant Accompagné (TEA)**. Ce temps, intégré aux modalités d'enseignement existantes, doit permettre de laisser place aux projets étudiants, à l'apprentissage en ligne, à l'apprentissage par les pairs, etc. pour remettre les étudiants au centre de la formation. Le développement du **e-learning** permet notamment dans le cadre de ces TEA de **personnaliser les apprentissages**, en donnant la possibilité aux étudiants d'apprendre davantage à leur rythme et selon leurs besoins.

Quelques exemples de TEA innovants :

- > Travail en mode projet sur la rédaction de newsletters et d'un journal, de façon intégrée à la formation, autour d'une alternance entre des temps de travail en autonomie et des temps accompagnés par l'enseignant ;
- > Consolidation des apprentissages entre pairs à travers la participation à un serious game coordonné par l'enseignant ;
- > Le développement de modules en e-learning pour former les étudiants à la cyber sécurité et à la responsabilité numérique.





# Les Grands projets

## Le projet d'établissement 2018-2021

L'Université de la Rochelle, à travers son projet d'établissement, repense l'ensemble de son organisation et de son fonctionnement. Ainsi, l'établissement se positionne comme précurseur et démonstrateur d'un **nouveau modèle universitaire générant davantage de transversalité, de fluidité, d'agilité, de simplicité**. Les trois Facultés actuelles disparaissent dans un nouveau paysage structurel. Les licences générales et la majorité des licences professionnelles sont regroupées au sein d'un **Collegium**. L'organisation de la Recherche est rassemblée dans un **Institut** autour de la signature du Littoral Urbain Durable Intelligent (LUDI) ; cette nouvelle entité est construite avec une structure matricielle formation-recherche/master-doctorat. L'organisation des services centraux, communs et généraux est repensée pour répondre à l'ensemble de ces transformations.

Après le vote du projet d'établissement le 12 mars dernier, une douzaine de **groupes de travail** ont été mis en place, représentatifs de l'ensemble de la communauté, afin de définir précisément les périmètres et la gouvernance de ces futures entités dans une dynamique d'échanges, de transparence et de co-construction. L'ensemble du nouveau dispositif organisationnel a été validé par les différentes instances : Comité Technique, Conseil Académique et Conseil d'Administration en ce mois de novembre.

### Le Collegium

Le Collegium dispense l'ensemble de l'offre de licences et une partie des licences professionnelles articulée autour d'une ingénierie pédagogique commune et basée sur le triptyque « **Profil-Projet-Parcours** ». Un dispositif spécifique d'orientation et d'accompagnement permet une participation active de chaque apprenant à la construction de son projet personnel et professionnel grâce à une ingénierie pédagogique adaptée pour permettre une spécialisation progressive et ainsi affiner son projet tout au long de son parcours. Le Collegium propose ainsi un cursus de licence constitué d'une **majeure disciplinaire et d'une mineure personnalisable**. La panoplie des couples majeures/mineures disponibles permettra de répondre à la très large diversification des publics.

### L'Institut LUDI

L'Institut met en œuvre **l'ensemble de la recherche** et dispense les **formations de niveau Bac +5 à Bac +8** qui y sont adossées en intensifiant le **couplage recherche/formation**, avec pour objectif une augmentation du nombre de doctorants. L'Université se transforme en matière de Recherche par une **interdisciplinarité accrue dans la dynamique d'excellence disciplinaire**. Avec une spécialisation sur la thématique du Littoral Urbain Durable Intelligent (LUDI), le potentiel scientifique de l'Université est fédéré en portant une attention particulière à **l'approche sociétale** déclinée dans chacune des quatre écoles de l'Institut. Ces quatre écoles, dont les noms ne sont pas encore définis, regroupent formation et unités de recherche associée à leur thématique dominante distinctive : énergie et bâtiment durable ; environnement, littoral, biodiversité ; transformation numérique ; culture, société, organisation, éducation.

L'ambition est de **faire de l'Université un établissement de référence internationale** sur la thématique distinctive et valorisante du Littoral urbain durable intelligent.

### La Faculté de Droit, de Science Politique et de Management

La Faculté de Droit, de Science Politique et de Management a pour objectif de **former au niveau master**, dans les champs disciplinaires du droit, de la science politique et du management, **des professionnels de haut niveau**, en adéquation avec les besoins de la société, aussi bien en formation initiale qu'en formation continue ; et **d'assurer la préparation aux concours** et emplois accessibles aux étudiants titulaires de diplômes de l'enseignement supérieur.

### **L'Institut Universitaire de Technologie**

L'Institut Universitaire de Technologie de l'Université maintient son périmètre et assure **une formation professionnalisante** (DUT et licences professionnelles), basée sur l'apprentissage de connaissances théoriques et pratiques offrant la possibilité d'une insertion professionnelle rapide.

Au-delà de cette dimension organisationnelle, le **développement de l'innovation** au sein de l'établissement et dans son écosystème avec les partenaires socio-économiques, tant au niveau de ses structures, de la formation et de la pédagogie qu'au niveau de ses dispositifs, est une composante majeure de la transformation de l'Université.

## **Open Curriculum, le projet de l'Université de La Rochelle pour les Nouveaux Coursus à l'Université**

En 2017, l'Université de La Rochelle a été lauréate de la première vague de l'Appel à Projets « Nouveau Coursus à l'Université » financé par l'Agence Nationale de la Recherche et le Commissariat Général à l'Investissement. L'Université de La Rochelle a fait partie des 17 projets nationaux retenus sur les 66 déposés lors de cette première vague avec son projet « Open Curriculum ». Ce projet permet de financer, sur une durée de 10 ans, des transformations au sein de l'Université. L'objectif d'Open Curriculum est d'améliorer la réussite et l'insertion professionnelle notamment des étudiants de licence, en favorisant la personnalisation des parcours de formation et en transformant les modes de transmission pédagogique.

Ce projet se structure autour de **trois enjeux** :

- > Personnaliser les parcours avec un accompagnement des étudiants,
- > Transformer les modes de transmission des connaissances et la pédagogie,
- > Transformer les espaces physiques d'enseignement.

### **Personnalisation des parcours et accompagnement des étudiants**

La personnalisation des parcours vise à substituer à une offre de formation unique et mono-disciplinaire, une offre modulable et adaptable au profil des étudiants (ses acquis antérieurs) et au projet de formation de l'étudiant. Cette modulation passe par la réorganisation de la licence autour d'un système de Majeure/Mineure, de parcours intensifs (Cursus Master Ingénierie et doubles-licences) et par un accompagnement personnel des étudiants. Des formations seront adaptables à la Formation Tout au Long de la Vie afin de répondre aux besoins de tous les publics.

Des éléments complémentaires sur le **déploiement du système Majeure/Mineure**, notamment les mineures professionnelles et les parcours intensifs, sont disponibles à l'adresse suivante :

<https://www.univ-larochelle.fr/formation/nos-formations/comment-choisir-sa-mineure-en-licence/>

Le **catalogue des mineures** proposées par l'établissement est accessible à l'adresse suivante :

<https://formations.univ-larochelle.fr/les-mineures-en-licence>

### **Accompagner la transformation pédagogique**

Rendre les étudiants plus actifs dans leur apprentissage, plus créatifs, plus autonomes et aptes à travailler collectivement est un enjeu majeur pour répondre à l'accueil de nouveaux publics et aux exigences des milieux professionnels afin de pouvoir s'adapter aux changements des environnements de travail. Proposer des enseignements moins théoriques et plus axés sur la résolution de problèmes en liaison avec des cas réels, apprendre à travailler en groupe et à animer un travail collectif ou encore faire des recherches documentaires numériques sont autant de compétences de plus en plus recherchées et indispensables. Au-delà de la transmission des connaissances, il s'agit aussi de développer des compétences qui permettront aux étudiants de rebondir tout au long de leur carrière. Pour accompagner ces changements, l'Université met en place un programme avec des évaluations par compétences qui englobent l'ensemble des savoirs universitaires.



## Aménager les espaces pour les adapter aux nouvelles pratiques pédagogiques

La modification des pratiques pédagogiques d'une part mais aussi les nouveaux processus d'accès à l'information par les étudiants, nécessitent de transformer les lieux d'enseignement. Dans le cadre du projet Open Curriculum, deux grands projets de ré-urbanisation de l'Université seront menés dès 2020. Il s'agit de transformer une partie de la Bibliothèque universitaire en un learning center où l'accès aux ressources numériques sera facilité et des lieux de travail en groupe seront aménagés.

Dans cette logique de rendre plus flexible l'usage des espaces, quatre grandes salles modulables favoriseront la réalisation de travaux en groupes et permettront de diversifier les activités pédagogiques. Plus adaptées aux pratiques pédagogiques interactives, ces transformations d'espaces contribueront à actualiser les méthodes de transmission des savoirs et du développement des compétences.

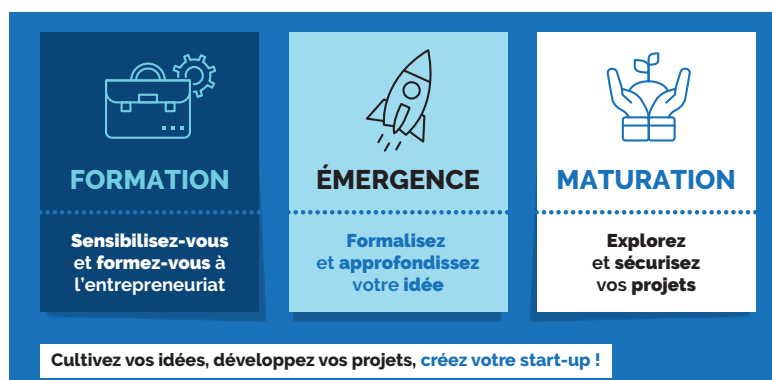
## CampusInnov, du projet à une dynamique d'innovation à l'œuvre

CampusInnov est une dynamique intégrée proposée par l'Université de La Rochelle pour **accélérer l'innovation et l'entrepreneuriat au service du développement socio-économique**. CampusInnov propose des dispositifs nouveaux, mis en cohérence dans un contexte territorial, et des infrastructures afin d'offrir une meilleure lisibilité. Ces dispositifs permettent l'émergence, la mise en œuvre et la valorisation des projets d'**innovation technologique, sociale, culturelle ou de services**.

CampusInnov accompagne des projets d'innovation et met à disposition pour les porteurs de projets des **espaces de travail, des formations, des plateformes ouvertes et partagées entre acteurs publics et privés** pour de l'Innovation R&D et des prestations techniques.

Les espaces CampusInnov, espaces d'émergence de projet et espaces de maturation, ont vocation à supporter quatre objectifs opérationnels :

- > Sensibiliser et former à l'entrepreneuriat et à l'innovation
- > Participer à la transformation pédagogique de l'Université de La Rochelle, à travers l'émergence de projets étudiants-entreprise à la croisée des usages et des technologies
- > Conforter la spécialisation de la Recherche et le transfert de technologie sur les axes d'excellence de l'Université par la maturation de projets d'innovation issus des laboratoires.
- > Assurer une animation centrée sur l'innovation et la mise en valeur des travaux issus de la Formation et de la Recherche



CampusInnov, en tant que grand projet de l'Université, repose sur sa politique de transformation pédagogique pour la formation et sur la spécialisation LUDI en matière de Recherche. Reposant sur un accompagnement par projet et une forte interaction avec les acteurs du monde socio-économique, CampusInnov cible son orientation sur les **transitions environnementales, énergétiques et numériques**. CampusInnov est construit en **partenariat actif** et financièrement soutenue par la Région Nouvelle-Aquitaine et la Communauté d'Agglomération de La Rochelle. Sa mise en œuvre est **concertée** entre les collectivités, les entreprises et les autres acteurs du développement économique du territoire. CampusInnov répond également à la demande du gouvernement de mener une politique d'innovation dans laquelle les universités prennent toute leur place.



## La participation au projet La Rochelle Territoire 0 Carbone



Au-delà de sa transformation, l'Université participe plus généralement à une démarche de politique publique locale ; en janvier 2018, la Communauté d'Agglomération de La Rochelle a été sélectionnée par le Secrétariat Général à l'Investissement qui gère le Programme d'Investissement d'Avenir (PIA), dans le cadre d'un Appel à Manifestation d'Intérêt « Territoire d'Innovation de Grande Ambition » (TIGA) et se positionne comme « Territoire Zéro Carbone » à horizon 2040. Cet AMI associe un haut niveau d'innovation et un écosystème territorial. Il est en lien avec la « stratégie nationale bas carbone » ou « plan climat » qui vise la neutralité carbone à l'horizon 2050. L'Université est une partie prenante importante du projet de par l'expertise technique qu'elle apporte dans les différents groupes de travail auxquels elle est associée, et son cœur de métier de diffusion et production de la connaissance qui lui confère un rôle de catalyseur à l'échelle du territoire et plus largement.

## L'adhésion au 1 % pour la Planète



L'engagement de l'Université de La Rochelle va au-delà de ses missions de services publics puisque depuis cette année elle a fait le choix de venir en aide aux personnes et associations qui s'engagent sur le terrain. Il existe des enjeux que nous estimons vitaux de soutenir : les transitions qui sous-tendent notre projet de Smart Campus et d'Institut LUDI.

Via l'association 1 % pour la Planète nous accompagnons les associations d'étudiants ou de personnel référentes dans leur champ d'action.

## La Fondation Université de La Rochelle, un levier partenarial de la spécialisation et de la transformation de l'Université

*« Accompagner la Fondation Université de La Rochelle, c'est rejoindre une communauté d'universitaires, d'entreprises, d'étudiants, de collectivités, de citoyens, d'acteurs académiques internationaux qui œuvrent ensemble, aux solutions de demain pour le Littoral Urbain Durable Intelligent »*

*Jean-Michel Baer*

*Président de la Fondation Université de La Rochelle*

La Fondation est aujourd'hui centrée sur des axes qui viennent conforter et accompagner le projet d'établissement de l'Université, tout en répondant aux objectifs de ses partenaires.

### **Mener une stratégie d'alliance**

La Fondation vise ainsi à :

- > Réunir l'Université, les collectivités, les entreprises, les associations et ONG qui portent un intérêt aux problématiques des territoires littoraux et des territoires voisins, qui se trouvent menacés par le changement climatique
- > Impliquer ensemble tous les acteurs dans le développement économique et social durable de ces territoires en forte croissance démographique

### **Développer des relations partenariales stratégiques « gagnant-gagnant »**

La Fondation Université de La Rochelle conduit avec ses alliés des actions pour :

- > Élaborer en partenariat des solutions d'intérêt général transférables
- > Stimuler l'innovation et le développement socio-économique
- > Accroître la notoriété nationale, européenne et internationale d'une communauté d'acteurs engagés sur ce défi sociétal

### **Permettre aux acteurs socio-économiques de tirer un parti stratégique de l'expertise de l'Université**

L'Université est un vivier d'experts, ses projets offrent un terrain d'expérimentation et ses activités sont sources d'innovation et de développement économique.

La Fondation, en s'appuyant sur les référents filières, spécialisés dans les différents domaines d'expertise, offre la possibilité à ses partenaires d'utiliser au mieux cette expertise pour conduire leur stratégie.

## Le programme d'actions

<p><b>Une recherche Littoral Urbain Durable Intelligent de haut niveau</b></p> <ul style="list-style-type: none"> <li>• Rencontres annuelles Littoral Urbain Durable Intelligent, associant les acteurs académiques, socio-économiques et acteurs de la société civile</li> <li>• Bourses de thèses et de mobilité internationale sur le Littoral Urbain Durable Intelligent amplifiant la dimension internationale de la recherche sur cette thématique</li> </ul>	<p><b>Une formation, des méthodes pédagogiques adaptées</b></p> <ul style="list-style-type: none"> <li>• Travail sur les filières en tension</li> <li>• Réflexion sur de nouvelles formations, notamment en lien avec le Littoral Urbain Durable Intelligent</li> <li>• Développement de dispositifs mobilisant le potentiel intellectuel académique et étudiant, sur des sujets répondant aux besoins des entreprises</li> </ul>
<p><b>Une innovation au cœur de la stratégie</b></p> <ul style="list-style-type: none"> <li>• Appels à projets tuteurés innovants</li> <li>• Expérimentations autour de projets de recherche</li> </ul>	<p><b>La construction d'un Smart Campus qui offre un living lab</b></p> <ul style="list-style-type: none"> <li>• Chaires</li> <li>• Concours de projets étudiants et projets tuteurés</li> <li>• Expérimentations autour de projets de recherche</li> </ul>





La Rochelle Université  
23 avenue Albert Einstein  
BP 33060  
17031 La Rochelle  
+33 (0)5 46 45 91 14

